



# Eolis io

**FR** Notice  
**EN** Instructions  
**DE** Anleitung  
**NL** Handleiding  
**IT** Manuale

**DA** Brugsanvisning  
**FI** Käyttöopas  
**SV** Bruksanvisning  
**NO** Veiledning



## OVERSATT VERSJON

Denne bruksanvisningen gjelder for alle versjonene av Eolis som er tilgjengelige i den gjeldende katalogen.

### INNHOOLD

---

<b>1. Innledning</b>	<b>98</b>	<b>3. Bruk og vedlikehold</b>	<b>106</b>
1.1. Bruksområde	98	3.1. Vindfunksjon	106
1.2. Ansvar	98	3.2. Vind- og regnfunksjoner i sikkerhetsmodus	106
1.3. Spesielle sikkerhetsanvisninger	98	3.3. Vind- og regnfunksjoner i komfortmodus	107
1.4. Innhold	98	3.4. Spørsmål om Eolis io?	107
1.5. Nødvendig verktøy	99		
1.6. Eolis io i detalj	99		
<b>2. INSTALLASJON</b>	<b>99</b>	<b>4. Tekniske data</b>	<b>108</b>
2.1. Råd ved installasjon	99		
2.2. Kabling	99		
2.3. Idriftsetting	102		
2.4. Montering	104		
2.5. Tips og råd angående installasjon	104		

### GENERELT

---

#### Sikkerhetsanvisninger



**Fare**

Betyr en umiddelbar fare som fører til død eller alvorlige personskader.



**Advarsel**

Betyr en fare som kan medføre død eller alvorlige personskader.



**Forsiktig**

Betyr en fare som kan medføre lette til middels alvorlige personskader.



**Advarsel**

Betyr en fare som kan medføre skade på apparatet eller ødelegge det.

## 1. INNLEDNING

### 1.1. BRUKSOMRÅDE

Eolis io er en vindsensor som er utstyrt med radioteknologien io-homecontrol®.

Ved hjelp av Eolis io, som knyttes direkte til io-homecontrol®-motorer for terrassemarkiser, vindusmarkiser, pergolaer, utvendige persiener eller rulleskodder, kjøres solskjermingene automatisk inn når vindhastigheten overskrider en forhåndsdefinert grenseverdi.

Eolis io er ikke kompatibel med solenergi- eller batteridrevne motorer.

Grenseverdien for vindfølsomhet er forhåndsinnstilt fra fabrikk, men den kan endres på sensoren ut fra brukerens behov og de klimatiske forholdene.

### 1.2. ANSVAR

Før du installerer og bruker Eolis io, må du lese denne bruksanvisningen nøye.

**Sensoren Eolis io skal installeres av fagfolk på området motorisering og boligautomasjon, i samsvar med instruksene fra Somfy og gjeldende forskrifter i landet der sensoren skal brukes.**

Enhver bruk av sensoren Eolis io utenom bruksområdet som er beskrevet ovenfor, er forbudt. Somfy fraskriver seg ethvert ansvar og all garanti ved slik bruk som ved all annen manglende overholdelse av anvisningene i denne veiledningen.

Installatøren skal informere kundene om bruk og vedlikehold av sensoren Eolis io og overlevere dem bruks- og vedlikeholdsanvisningene etter installasjon av sensoren Eolis io. Alt servicearbeid på sensoren Eolis io skal utføres av fagfolk innenfor motorisering og boligautomasjon.

Før enhver montering må du kontrollere dette produktets samsvar med tilknyttet utstyr og tilbehør.

Somfy fraskriver seg ethvert ansvar i tilfelle ødeleggelse av materialer som er oppstått under en klimatisk hendelse som ikke detekteres av sensoren.

Hvis det dukker opp spørsmål under installasjonen av sensoren Eolis io eller du ønsker tilleggsopplysninger, kan du kontakte en Somfy-forhandler eller bruke nettstedet [www.somfy.com](http://www.somfy.com).

### 1.3. SPEIELLE SIKKERHETSANVISNINGER

#### Advarsel

For ikke å skade Eolis io:

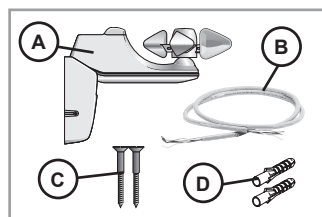
- Unngå støt.
- Ikke slipp produktet ned.
- Legg ikke produktet i vann.
- Bruk aldri skuremidler eller løsemidler ved rengjøring av produktet.
- Bruk aldri vannstråler eller trykkluft under rengjøringen.

Sørg for at sensoren alltid er ren, og kontroller regelmessig at den virker som den skal.

Denne sensoren beskytter ikke de motoriserte produktene ved kraftige vindkast. Ved fare for denne typen vær bør de motoriserte produktene holdes inne hele tiden.

### 1.4. INNHOLD

	Betegnelse	Antall
A	Sensoren Eolis io	1
B	Kabel (avhengig av versjon)	1
C	Skruer	2
D	Plugger	2

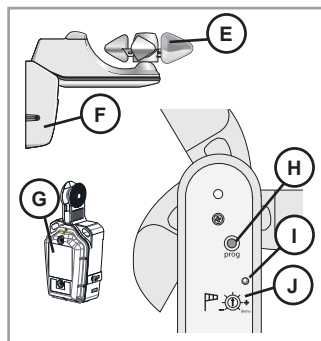


## 1.5. NØDVENDIG VERKTØY

- Drill og bor
- Stjerneskrutrekker
- Flat skrutrekker
- Blyant
- Avhengig av sensorversjonen kan du trenge tilbehør til installasjonen som ikke er inkludert i pakken:
  - Kabel som oppfyller gjeldende normer i installasjonslandet (avhengig av versjon).

## 1.6. EOLIS IO I DETALJ

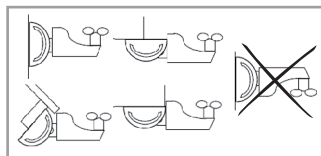
	Betegnelse
E	Anemometer
F	Beskyttelsesdeksel
G	Festeplate
H	PROG.-knapp
I	Lysdiode for vind
J	Vindpotensiometer



## 2. INSTALLASJON

### 2.1. RÅD VED INSTALLASJON

- Plasser sensoren et sted med maksimal vindregistrering uten hindringer som påvirker vindstyrken: Monter sensoren et sted som ikke er i ly for vinden.
  - Monter sensoren i nærheten av produktet den skal styre.
  - Sensoren må aldri monteres under det motoriserte produktet.
  - Monter alltid sensoren med anemometeret (E) øverst!
- ① Den leddete formen på sensoren Eolis io gjør det mulig å montere den på vegger eller tak med en helling på opp til 15°.

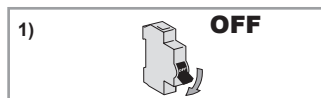


### 2.2. KABLING

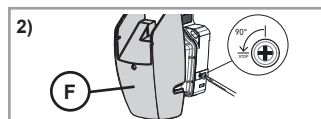
#### 2.2.1. Kabling av Eolis io

- Advarsel**  
 ⚠ Utfør demonteringsarbeidet og kablingen beskyttet mot alt støv, fuktighet og fremmedlegemer for å bevare tettheten.

1) Slå av strømmen.



2) Demonter beskyttelsesdekslet (F).



- 3) Skru løs fronten (K) på festeplaten for å få tilgang til rekkeklemmen.



**Advarsel**

*Ikke demonter dekselet under anemometeret.*

- 4) Skru løs metalltungen på venstre side (L).

- 5) Bor hull i pakningen på venstre side (M).



**Advarsel**

- Pakningen må ikke demonteres.
- For å sikre tettheten må hullet i pakningen ikke være større enn kabeldiameteren.

- 6) Trekk kabelen (B) gjennom pakningen.

- 7) Koble strømkabelen (B) til sensoren ved hjelp av rekkeklemmen på venstre side, merket "230 V" (N).

- 8) Skru fast metalltungen (L): Kabelen må trekkes under tungen.



**Advarsel**

*Kabelmantelen må være minst 2 mm lengre enn tungen.*

- ① For å legge til kabling av en Ondeis regnsensor, gå til kapittel 2.2.2.

- 9) Kontroller at pakningen (V) er på plass og i orden før du monterer dekselet på nytt.

- 10) Skru fast igjen fronten (K) på festeplaten.



**Advarsel**

*Stram skruene helt for å sikre at festeplaten er tett.*

For å avslutte installasjonen, gå til kapittel 2.3.

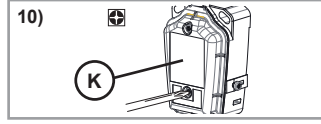
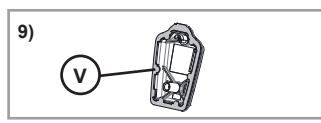
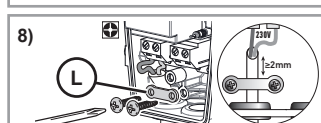
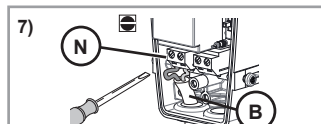
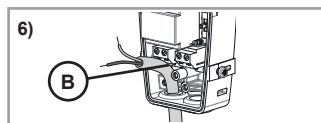
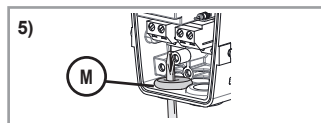
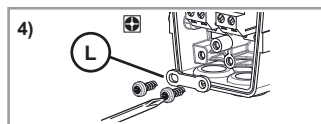
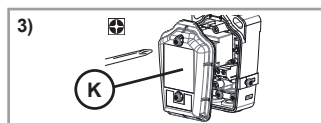
### 2.2.2. Kabling av regnsensoren Ondeis til sensoren Eolis io



**Advarsel**

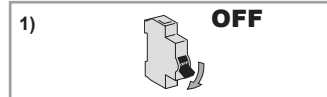
- I tillegg til denne bruksanvisningen må også de detaljerte instruksene i bruksanvisningen for regnsensoren Ondeis følges.
- Utfør demonteringsarbeidet og kablingen beskyttet mot alt støv, fuktighet og fremmedlegemer for å bevare tettheten.

- ① For å kable regnsensoren Ondeis som en fortsettelse av prosedyren i kapittel 2.2.1, går du rett til trinn 4).

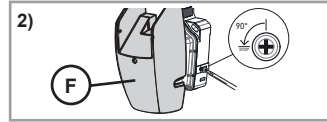


For å legge til kablingen av regnsensoren Ondeis senere, når sensoren Eolis io allerede er installert, følger du prosedyren nedenfor:

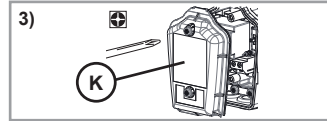
1) Slå av strømmen.



2) Demonter beskyttelsesdekslet (F).

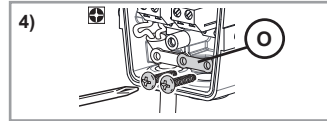


3) Skru løs fronten (K) på festeplaten for å få tilgang til rekkeklemmen.



**⚠ Advarsel**  
Ikke demonter dekselet under anemometeret.

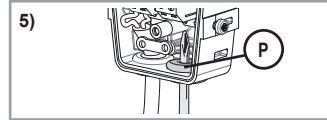
4) Skru løs metalltungen på høyre side (O).



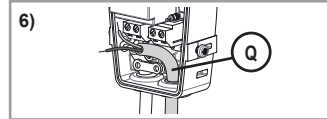
5) Bor hull i pakningen på høyre side (P).

**⚠ Advarsel**

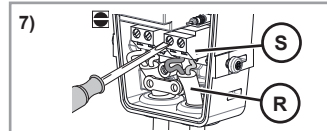
- Pakningen må ikke demonteres.
- For å sikre tettheten må hullet i pakningen ikke være større enn kabeldiameteren.



6) Før utgangskabelen til Ondeis (Q) gjennom pakningen på høyre side.

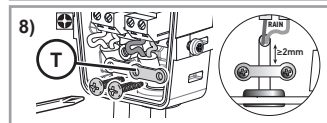


7) Koble utgangskabelen fra Ondeis (R) til sensoren Eolis io ved hjelp av høyre rekkeklemme, merket "RAIN" (S).



8) Skru fast metalltungen (T): Kabelen må trekkes under tungen.

**⚠ Advarsel**  
Kabelmantelen må være minst 2 mm lengre enn tungen.



### 2.2.3. Aktivering av regnsensoren Ondeis

#### Presentasjon av bruksmodusene

Hvis regnsensoren Ondeis er kablet til sensoren Eolis io, kan den parametreses for to bruksmoduser: Sikkerhetsmodus og komfortmodus.

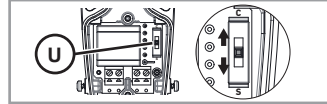
- Når sensoren Ondeis registrerer regn i modusen **Sikkerhet**, setter det motoriserte produktet seg i sikkerhetsposisjon. Denne posisjonen fastsettes ut fra type motorisert produkt, den kan beskytte det motoriserte produktet mot regnet.
- Når sensoren Ondeis registrerer regn i modusen **Komfort**, skjer følgende:
  - Hvis den via Eolis io er tilknyttet en toveis io Somfy-fjernkontroll av typen TaHoma eller Connexoon, følges anvisningene på denne fjernkontrollen.
  - Hvis ikke, kjøres det motoriserte produktet til nedre endeposisjon. I denne modusen kan brukerne for eksempel beskyttes mot regnet i ly av markisen.

## Valg av bruksmodus

Som standard står modusvelgeren (U) i midtstilling: Regnsensoren Ondeis er ikke aktivert.

For å aktivere den: Velg en modus på festeplaten til sensoren Eolis io:

- Sett modusvelgeren på **C**: Regnsensoren aktiveres i modusen **Komfort**.
- Sett modusvelgeren på **S**: Regnsensoren aktiveres i modusen **Sikkerhet**.



### Advarsel

Ikke bruk verktøy til å manipulere modusvelgeren (U).

## Montering av festeplaten

1) Kontroller at pakningen (V) er på plass og i orden før du monterer dekselet på nytt.

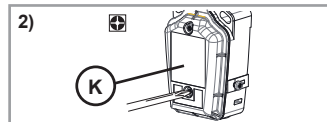


2) Skru fast igjen fronten (K) på festeplaten.



### Advarsel

Stram skruene helt for å sikre at festeplaten er tett.



## 2.3. IDRIFTSETTING

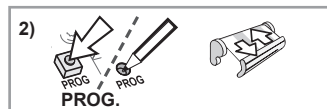
### 2.3.1. Knytte Eolis io til en io-motor eller -mottaker

① *Forutsetning:* Det motoriserte produktet er allerede justert og tilknyttet en 1 W io-homecontrol®-fjernkontroll.

1) Slå på strømmen.

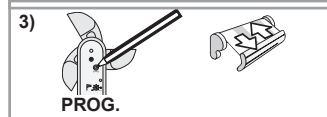


2) Trykk på PROG.-knappen på 1 W io Somfy-fjernkontrollen som er tilknyttet det motoriserte produktet, i cirka 2 s helt til det motoriserte produktet gjør en opp- og ned-bevegelse.



3) Trykk raskt inn PROG.-knappen på Eolis io.

Det motoriserte produktet gjør en ny opp- og ned-bevegelse. Sensoren Eolis io er tilknyttet.



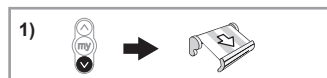
For å knytte sensoren Eolis io til andre io-motorer eller -mottakere, gjentas denne prosedyren.

Når det gjelder tilknytning ved hjelp av en io-homecontrol®-fjernkontroll fra ett av våre partnermerker eller en toveis io Somfy-fjernkontroll, henviser vi til den tilhørende bruksanvisningen.

Hvis en Ondeis-regnsensor er kablet til Eolis io, kan den også tilknyttes en toveis io Somfy-fjernkontroll av typen TaHoma ou Connexoon via Eolis io: Velg modusen Komfort, og følg den tilhørende bruksanvisningen.

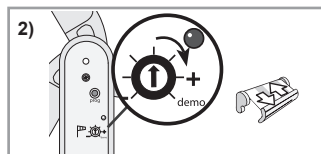
### 2.3.2. Kontroll av tilknytningen til Eolis io

1) Sett det motoriserte produktet i nedre endeposisjon.

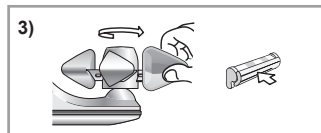




- 2) Drei vindpotensiometeret (J) til posisjonen *Demo*.  
Det motoriserte produktet gjør en kort opp- og ned-bevegelse.



- 3) Drei anemometeret (E) rundt i hånden for å simulere vind.  
Det motoriserte produktet setter seg automatisk i sikkerhetsposisjon i løpet av 2 s.  
Sensoren Eolis io er tilknyttet denne io-motoren eller -mottakeren.



### Advarsel

Ikke la det innstilte vindpotensiometeret bli stående på Demo.

## 2.3.3. Innstilling av grenseverdi for vindfølsomhet

### Tabell over grenseverdier

- ① I tillegg til verdien i km/t og antall blink som angir det innstilte nivået, gis den tilsvarende verdien på Beaufort-skalaen til orientering.

Grenseverdier	1	2	3	4	5	6
km/t	28	38	49	61	74	88
Antall blink	★	★★	★★★	★★★★	★★★★★	★★★★★★
Tilsvarende verdi i Beaufort	Bf 5	Bf 6	Bf 7	Bf 8	Bf 9	Bf 10

### Grunninnstilling

Sett vindpotensiometeret (J) på grenseverdien for typen motorisert produkt, ut fra tabellen over grenseverdier.

Etter cirka 2 s blinker lysdioden for vind et visst antall ganger for å angi den innstilte grenseverdien.

### Justering av grenseverdien

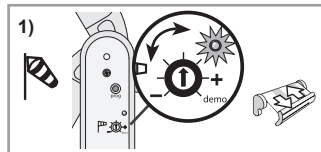
Innstillingen av følsomhetsgrensen kan endres etter behov og etter de reelle klimatiske forholdene.

- 1) Drei potensiometeret mot høyre eller venstre helt til lysdioden for vind (I) lyser grønt konstant:

Sensorens følsomhetsgrense innstilles etter gjeldende vindverdi.

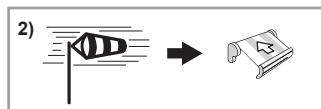
- ① **Merk!**

- *Lysdioden for vind er slukket: Den innstilte grenseverdien er ikke nådd, vindstyrken er under den innstilte grensen: Det motoriserte produktet rører seg ikke.*
- *Lysdioden for vind lyser grønt konstant: Den innstilte grenseverdien er nådd, vindstyrken er over den innstilte grensen: Det motoriserte produktet går til sikkerhetsposisjonen.*



- 2) Kontroller at det motoriserte produktet reagerer automatisk når vindstyrken er over den innstilte grenseverdien, og at det motoriserte produktet ikke blir skadet under disse forholdene.

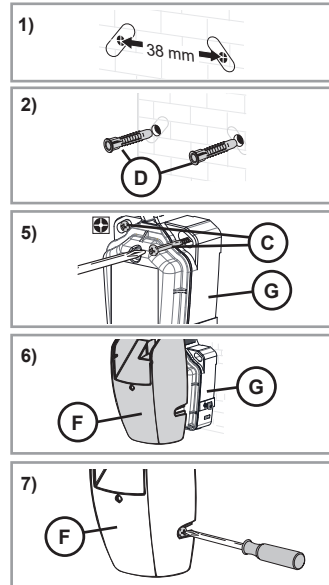
Hvis det motoriserte produktet ikke reagerer som ønsket, endrer du følsomhetsgrensen:



- Drei potensiometeret mot pluss (+) for å heve følsomhetsgrensen: Det kreves sterkere vind for å sende det motoriserte produktet i sikkerhetsposisjon.
- Drei potensiometeret mot minus (-) for å senke følsomhetsgrensen: Det kreves svakere vind for å sende det motoriserte produktet i sikkerhetsposisjon.

## 2.4. MONTERING

- 1) Lag tre hull på en horisontal rekke med 38 mm mellomrom.
- 2) Slå inn trepluggene (D) (bruk trepluggene som følger med, eller en type som passer til underlaget).
- 3) Monter sensorens festeplate (G) på veggen ved hjelp av de leverte skruene (C).
- 4) Sett inn beskyttelsesdekslet (F) på festeplaten (G) helt til det sier klikk.
- 5) Monter beskyttelsesdekslet (F) på festeplaten ved hjelp av skruene.
- 6) Koble kabelen (B) til strømmen.



## 2.5. TIPS OG RÅD ANGÅENDE INSTALLASJON

### 2.5.1. Spørsmål om Eolis io?

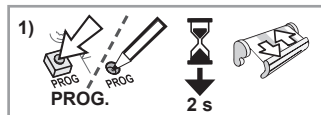
Observasjoner	Mulig årsak	Løsning
Det går ikke an å knytte sensoren til io-motoren eller -mottakeren.	Minnet i io-motoren eller -mottakeren er fullt.	Slett minst en av sensorene for å kunne tilknytte sensoren Eolis io.
	Sensoren er montert på en metalldele.	Flytt sensoren slik at den kommer lengre unna metalldelen.
	Sensoren er utenfor radiorekkevidde for io-motoren eller -mottakeren.	Flytt sensoren nærmere io-motoren eller -mottakeren.
Det motoriserte produktet kjøres inn hver time.	Sensoren har teknisk feil.	Kontroller funksjonen til motoriserte produktet med io-fjernkontrollen. Kontroller at sensoren virker med motoren i modusen <i>Demo</i> . Skift ut sensoren dersom sensoren er defekt, se <b>2.5.4</b> .
	Sensoren er utenfor radiorekkevidde for io-motoren eller -mottakeren.	Flytt sensoren nærmere io-motoren eller -mottakeren
Det motoriserte produktet trekkes ikke automatisk inn når det er vind ute.	Sensoren virker ikke fordi kablingen er feil.	Kontroller kablingen til sensoren, se <b>2.2</b> .
	Sensoren er ikke tilknyttet io-motoren eller -mottakeren.	Knytt sensoren til io-motoren eller -mottakeren, se <b>2.4</b> .
	Grenseverdien er feil innstilt.	Endre grenseverdien, se <b>2.4.4</b> .
	Radiomottakingen endres av eksternt radioutstyr (for eksempel en hi-fi hodetelefon).	Slå av radioutstyr i nærheten.

## 2.5.2. Slette tilknytningen mellom Eolis io og en io-motor eller -mottaker

Tilknytningen mellom en Eolis io og en io-motor eller -mottaker fjernes på samme måte som den opprettes, se kapittel 2.4.1.

## 2.5.3. Utskifting av skadet eller defekt Eolis io

1) Trykk på PROG.-knappen på den lokale io Somfy-fjernkontrollen helt til det motoriserte produktet gjør en opp- og ned-bevegelse ( $\approx 2$  s).



2) Trykk på PROG.-knappen (H) på den nye Eolis io i **7 sekunder** :  
Lysdioden på den nye Eolis io (I) lyser grønt etter 2 s og lyser i 5 s:



Alle skadde og defekte sensorer slettes fra minnet i io-motoren(e) eller io-mottakeren/-mottakerne.

3) Knytt den nye Eolis io til io-motoren(e) eller io-mottakeren/-mottakerne, se kapittel 2.4.1.

## 2.5.4. Tilbake til opprinnelig konfigurasjon av Eolis io

1) Trykk på PROG.-knappen (H) på Eolis io i **7 sekunder** :

Lysdioden lyser grønt etter 2 s sekunder og slukner etter 7 s:

De opprinnelige innstillingene for Eolis io er gjenopprettet, og de toveis io-fjernkontrollene er slettet.

2) For å bruke Eolis io på nytt må du gjenta hele idriftsettingsprosedyren, se 2.4.

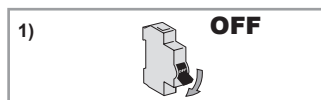
## 2.5.5. Demontering av Eolis io

### Advarsel

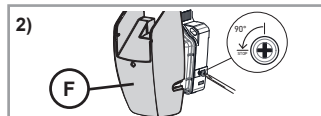


- Utfør demonteringsarbeidet og kablingen beskyttet mot alt støv, fuktighet og fremmedlegemer for å bevare tettheten.
- Ikke demonter dekselet under anemometeret.

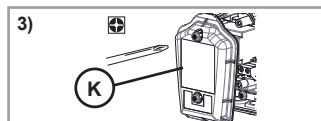
1) Slå av strømmen.



2) Løsne skruene på beskyttelsesdekslet (F), og hekt beskyttelsesdekselet (F) av festeplaten (G).



3) Skru løs fronten på festeplaten (K) for å trekke ut dekselet og få tilgang til rekkeklemmene og modusvelgeren.



4) Ved behov skrur du løs skruene som holder festeplaten fast på veggen.

## 3. BRUK OG VEDLIKEHOLD

---

Dette produktet trenger ikke vedlikehold og skal heller ikke utsettes for vedlikeholdsoperasjoner.

### 3.1. VINDFUNKSJON

#### 3.1.1. Vinden begynner å blåse

Når vindhastigheten overskrider den forhåndsdefinerte grenseverdien:

- Lysdioden for vind lyser grønt konstant.
  - De tilknyttede motoriserte produktene til sensoren Eolis io går automatisk i sikkerhetsposisjon.
- ① *Det er ikke mulig å hindre at de motoriserte produktene reagerer eller å endre posisjonen når vindstyrken er over den innstilte grenseverdien.*

#### 3.1.2. Vinden slutter å blåse

Når sensoren Eolis io ikke registrerer vind på 30 s:

- Lysdioden for vind slukner.
- Da kan du kjøre inn de motoriserte produktene i manuell modus.
- Alle automatiske funksjoner er blokkert i 11 min og 30 s til.

### 3.2. VIND- OG REGNFUNKSJONER I SIKKERHETSMODUS

Aktuelt når en Ondeis-regnsensor er kablet til sensoren Eolis io og sikkerhetsmodus er valgt.

#### 3.2.1. Vinden begynner å blåse og/eller det regner

Når vindens hastighet overskrider den innstilte følsomhetsgrensen **og/eller** regnsensoren Ondeis registrerer regn:

- Lysdioden for vind lyser grønt konstant.
  - De tilknyttede motoriserte produktene til sensoren Eolis io går automatisk i sikkerhetsposisjon.
- ① *Det er ikke mulig å hindre at de motoriserte produktene reagerer eller å endre posisjonen når vindstyrken er over den innstilte grenseverdien og/eller sensoren Ondeis registrerer regn.*

#### 3.2.2. Vinden slutter å blåse, men det regner fremdeles

Så lenge sensoren Ondeis registrerer regn, blir det motoriserte produktet stående i sikkerhetsposisjon.

#### 3.2.3. Vinden fortsetter å blåse, men det regner ikke lenger

Så lenge sensoren Eolis io registrerer at vinden blåser over den innstilte grenseverdien, blir det motoriserte produktet stående i sikkerhetsposisjon.

#### 3.2.4. Vinden slutter å blåse og det regner ikke lenger

Når sensoren Eolis io ikke lenger registrerer vind i løpet av 30 s **og** sensoren Ondeis ikke lenger registrerer regn:

- Lysdioden for vind slukner.
- Da kan du kjøre inn de motoriserte produktene i manuell modus.
- Alle automatiske funksjoner er blokkert i 11 min og 30 s til.

### 3.3. VIND- OG REGNFUNKSJONER I KOMFORTMODUS

Aktuelt når en Ondeis-regnsensor er kablet til sensoren Eolis io og komfortmodus er valgt.

#### 3.3.1. Vinden begynner å blåse (og det regner eller regner ikke)

Når vindhastigheten overskrider den forhåndsdefinerte grenseverdien:

- Lysdioden for vind lyser grønt konstant.
  - De tilknyttede motoriserte produktene til sensoren Eolis io går automatisk i sikkerhetsposisjon.
- ① *Det er ikke mulig å hindre at de motoriserte produktene reagerer eller å endre posisjonen når vindstyrken er over den innstilte grenseverdien.*

#### 3.3.2. Vinden slutter å blåse og det regner ikke lenger

Når sensoren Eolis io ikke lenger registrerer vind i løpet av 30 s **og** sensoren Ondeis ikke registrerer regn:

- Lysdioden for vind slukner.
- Da kan du kjøre inn de motoriserte produktene i manuell modus.
- Alle automatiske funksjoner er blokkert i 11 min og 30 s til.

#### 3.3.3. Vinden slutter å blåse, men det regner

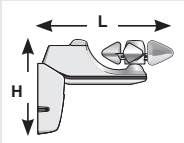
Når sensoren Eolis io ikke lenger registrerer vind i løpet av 30 s **og** sensoren Ondeis registrerer regn:

- Hvis den via Eolis io er tilknyttet en toveis io Somfy-fjernkontroll av typen TaHoma eller Connexoon, startes det programmerte scenariet.
- De automatiske funksjonene er blokkert i 11 min og 30 s til. Hvis sensoren Ondeis via Eolis io registrerer regn etter denne forsinkelsen, vil de motoriserte produktene automatisk gå til nedre endevisjon.

### 3.4. SPØRSMÅL OM EOLIS IO?

Observasjoner	Mulig årsak	Løsning
Det motoriserte produktet trekkes ikke automatisk inn når det er vind ute	Radiomottakingen endres av eksternt radioutstyr (for eksempel en hi-fi hodetelefon).	Slå av radioutstyr i nærheten.
	Grenseverdien er feil innstilt.	Juster grenseverdien, se <b>2.4.4.</b>
Det motoriserte produktet kjøres inn hver time.	Sensoren har teknisk feil.	Kontakt en installatør.

## 4. TEKNISKE DATA

Radiofrekvens	Toveis trebånds io-homecontrol® 868-870 MHz
Frekvensbånd og maksimalt brukt effekt	868,000 MHz - 868,600 MHz ERP <25 mW 868,700 MHz - 869,200 MHz ERP <25 mW 869,700 MHz - 870,000 MHz ERP <25 mW
Beskyttelsesindeks	IP 34
Elektrisk isolasjon	Klasse II
Strømnett	230 V 50 Hz
Brukstemperatur	- 20 °C til + 50 °C
Mål i mm (lengde x høyde)	236 x 160 mm
	
Maksimalt antall tilknyttede motorer	Ubegrenset



SOMFY ACTIVITES SA erklærer herved at radioutstyret som er beskrevet i denne veiledningen, er i samsvar med kravene i radiodirektivet 2014/53/EU og andre vesentlige krav i gjeldende europeiske direktiver.

Den fullstendige teksten i EU-samsvarserklæringen finnes på [www.somfy.com/ce](http://www.somfy.com/ce).